

Arbetskraftsundersökningarna 4:e kvartalet 2004

Labour Force Survey: 4th Quarter 2004

I korta drag

Sysselsatta

Antalet sysselsatta under fjärde kvartalet 2004 var i genomsnitt 4 189 000 ($\pm 21\ 000$). Förändringen jämfört med samma kvartal för ett år sedan ligger inom den statistiska felmarginalen.

Antalet fast anställda personer har på ett år minskat med 61 000, och uppgick i genomsnitt till 3 207 000 ($\pm 23\ 000$) under fjärde kvartalet. Minskningen har drabbat heltidsarbetande män.

Antalet tidsbegränsat anställda, däremot, har ökat med 32 000 till i genomsnitt 559 000 ($\pm 17\ 000$) personer. Hela ökningen har skett bland män.

Andelen sysselsatta i procent av befolkningen i åldern 16-64 år var under fjärde kvartalet i genomsnitt 72,9 ($\pm 0,4$) procent, vilket innebär en minskning med 0,6 procentenheter jämfört med samma period 2003.

Arbetslösa

Arbetslösheten bland män minskade med 0,5 procentenheter, jämfört med samma kvartal för ett år sedan, och uppgick i genomsnitt till 5,3 ($\pm 0,3$) procent av arbetskraften under fjärde kvartalet 2004. Arbetslösheten bland kvinnor är fortfarande lägre än bland män och uppgick under fjärde kvartalet till 4,8 ($\pm 0,3$) procent.

Under fjärde kvartalet var antalet arbetslösa i genomsnitt 223 000 ($\pm 9\ 000$) eller 5,1 ($\pm 0,2$) procent av arbetskraften. Förändringen jämfört med fjärde kvartalet 2003 ligger inom den statistiska felmarginalen.

Antalet långtidsarbetslösa, det vill säga personer med en sammanhängande arbetslöshetsperiod på mer än sex månader, ligger fortfarande på en hög nivå. Under fjärde kvartalet var i genomsnitt ungefär var tredje arbetslös eller 65 000 ($\pm 6\ 000$) personer långtidsarbetslösa. I åldersgruppen 55-64 år är så många som hälften av de arbetslösa långtidsarbetslösa.

Enligt statistik från AMS deltog i genomsnitt under fjärde kvartalet (vid månadernas slut) 129 000 personer i konjunkturberoende arbetsmarknads-



Statistiska centralbyrån
Statistics Sweden

Anna Hallqvist och Margareta Henkel, SCB
tfn 08-506 948 50, E-post: fornamn.efternamn@scb.se

Statistiken har producerats av SCB, som ansvarar för officiell statistik inom området.

ISSN 0082-0237 Serie AM – Arbetsmarknad 11 SM 0501. Utkom den 10 februari 2005.
Tidigare publicering: Se avsnittet Fakta om statistiken.
Utgivare av Statistiska meddelanden är Svante Öberg, SCB.

politiska program. Det är en ökning med drygt 44 000 jämfört med samma kvartal 2003.

Arbetade timmar

Antalet arbetade timmar per vecka var under fjärde kvartalet i genomsnitt 134,2 miljoner jämfört med 135,1 samma period 2003. Även med hänsyn tagen till olikheter i helgdagars placering och därmed sammanhängande ledighetsuttag ligger förändringen inom den statistiska felmarginalen.

Latent arbetssökande

Antalet personer som velat och kunnat arbeta men som inte sökt arbete samt heltidsstuderande som sökt arbete (Latent arbetssökande) uppgick under fjärde kvartalet till i genomsnitt 149 000 ($\pm 10\ 000$), vilket är en ökning med 32 000 jämfört med för ett år sedan. Ökningen har skett både bland män och kvinnor.

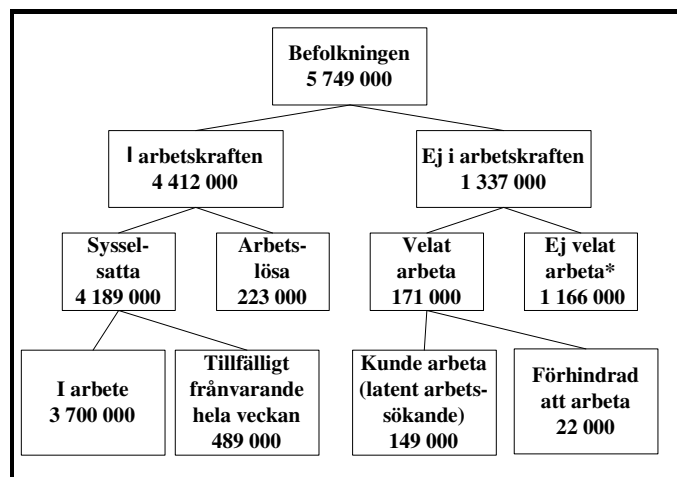
Heltidsstuderande som sökt arbete står för nära hälften av ökningen. Gruppen uppgick till 57 000 ($\pm 4\ 000$) personer under fjärde kvartalet, vilket var en ökning med 15 000 jämfört med för ett år sedan.

I internationell statistik förs heltidsstuderande som sökt arbete till gruppen arbetslösa, medan de i officiell svensk statistik räknas till gruppen ej i arbetskraften.

Undersysselsatta

Personer som arbetat mindre än de skulle vilja på grund av arbetsmarknadsskäl (Undersysselsatta) har på ett år ökat med 32 000 personer, och uppgick till i genomsnitt 275 000 ($\pm 13\ 000$) under fjärde kvartalet 2004. Ökningen har skett både bland män och kvinnor. Två tredjedelar av de undersysselsatta är kvinnor.

Sambandet mellan några centrala begrepp i AKU



**)Inklusive långvarigt sjuka, personer utomlands, m.fl.*

Uppgifterna ovan avser fjärde kvartalet 2004.

Arbetsförmedlingarnas verksamhetsstatistik

I nedanstående tabell redovisas antalet personer som under tredje kvartalet varit berörda av arbetsmarknadspolitiska program administrerade av AMS (genomsnitt vid månadernas slut) och antalet personer berörda av varsel om driftsinskränkningar (i genomsnitt per månad). Tabellen visar även antalet lediga platser (i genomsnitt per månad), dels nyanmälda under månaderna, dels kvarstående vid månadernas slut.

Kvartalsuppgifterna är preliminära och är beräknade medelvärden från oktober, november och december månads uppgifter. Uppgifterna kommer från Arbetsmarknadsstyrelsen (AMS).

	Kvartal 4 2003	Kvartal 4 2004
--	-------------------	---------------------------

Personer i utbildning och särskilda arbeten m.m.

Summa konjunkturberoende program	84 700	129 000
----------------------------------	--------	----------------

För närmare uppgifter avseende kvartal 4 år 2004, hänvisas till AMS pressmeddelande "Arbetsmarknadsläget" (oktober, november respektive december).

Personer berörda av varsel om driftsinskränkningar

Uppsägningar	7 000	4 800
Permitteringar	300	0
Förkortad arbetsvecka	0	0

Antal lediga platser

Nyanmälda under månaden med mer än 10 dagars varaktighet	21 900	23 100
-därav i tillverkningsarbete	1 600	1 800
Kvarstående vid månadens slut med mer än 10 dagars varaktighet	13 200	13 000

Utförligare uppgifter redovisas i **AMS rapportserier från AMS Utredning** utgivna av AMS. Någon speciell klassificering och redovisning av personer som är berörda av olika arbetsmarknadspolitiska program sker ej i arbetskraftsundersökningarna.

Innehåll

TABELLER	5
Tabellförteckning	5
Teckenförklaring.....	6
DIAGRAM	7
1. Sysselsatta (1000-tal) 1993-2004, kvartal	7
2. Arbetslösa (1000-tal) 1993-2004, kvartal.....	7
3. Andel sysselsatta, arbetslösa resp. ej i arbetskraften inom olika åldersgrupper, fjärde kvartalet 2004	8
4. Personer ej i arbetskraften fördelade efter huvudsaklig verksamhet, fjärde kvartalet 2004	8
KARTOR	9
FAKTA OM STATISTIKEN	10
Detta omfattar statistiken	10
Definitioner och förklaringar	11
Så görs statistiken	13
Statistikens tillförlitlighet	13
Bra att veta	14
Annan statistik	14
IN ENGLISH	15
Summary	15
List of terms	15

Tabeller

Tabellförteckning

Tabell 1

Befolkningen i åldern 16-64 år efter arbetskraftstillhörighet, kön, ålder och barninnehav samt relativa arbetslöshets- och arbetskraftstal för samma kategorier.

Tabell 2

Befolkningen i åldern 16-64 år efter arbetskraftstillhörighet och riksområde samt relativa arbetslöshets- och arbetskraftstal för samma kategorier.

Tabell 3

Befolkningen i åldern 16-64 år efter arbetskraftstillhörighet och län samt relativa arbetskraftstal för samma kategorier.

Tabell 4

Sysselsatta fördelade efter anknytningsgrad till arbetsmarknaden och vanligen arbetad tid samt efter kön och ålder.

Tabell 5

Sysselsatta fördelade efter anknytningsgrad till arbetsmarknaden och vanligen arbetad tid samt efter riksområde och län.

Tabell 6

Sysselsatta fördelade efter anknytningsgrad till arbetsmarknaden och vanligen arbetad tid samt efter näringsgren.

Tabell 7

Sysselsatta fördelade efter anknytningsgrad till arbetsmarknaden och vanligen arbetad tid samt efter yrke.

Tabell 8

Sysselsatta fördelade efter sektortillhörighet för anställda samt efter kön och ålder.

Tabell 9

Sysselsatta med barn under 17 år fördelade efter vanligen arbetad tid samt efter kön, antal barn och yngsta barnets ålder.

Tabell 10

Anställda fördelade efter kön och hel- resp deltid samt vanligen arbetad tid.

Tabell 11

Hel- och deltidsanställda fördelade efter kön och ålder.

Tabell 12

Fast och tidsbegränsat anställda efter kön och facklig organisation.

Tabell 13

Anställda fördelade efter arbetare och tjänstemän samt efter sektortillhörighet, kön och ålder.

Tabell 14

Totalt antal arbetstimmar per vecka för personer i arbete fördelade efter kön, sektortillhörighet för anställda samt efter näringsgren.

Tabell 15

Anställda som arbetat mer än vanligt under referensveckan i huvudsysslan p g a övertid/mertid fördelade efter vanligen arbetad tid och kön.

Tabell 16

Anställda som arbetar mindre än de skulle vilja göra, fördelade efter skäl till detta och efter kön och ålder samt önskad ökning av arbetstiden per vecka.

Tabell 17

Frånvarande från arbetet under hela resp del av referensveckan fördelade efter huvudsaklig frånvaroorsak samt efter kön, ålder och barninnehav.

Tabell 18

Arbetslösa fördelade efter arbetslöshetstidens längd samt efter kön och om de arbetslösa är ny- eller återinträdande på arbetsmarknaden.

Tabell 19

Personer ej i arbetskraften fördelade efter huvudsaklig verksamhet samt efter kön och ålder.

Tabell 20

Outnyttjat arbetskraftsutbud (antal personer och timmar), fördelade efter arbetslösa, undersysselsatta, latent arbetssökande samt efter kön och ålder.

Tabell 21

Antal personer (1000-tal) efter arbetskraftstillhörighet jämfört med föregående kvartal och på ett års sikt. Osäkerhetstal för nivå- och förändringsskattningar.

Tabell 22

Relativa arbetskrafts-, frånvaro- och arbetslöshetstal för olika kategorier jämfört med föregående kvartal och på ett års sikt. Osäkerhetstal för nivå- och förändringsskattningar.

Tabell 23

Medelarbetstid och totalt antal arbetstimmar per vecka för olika kategorier jämfört med föregående kvartal och på ett års sikt.

Teckenförklaring

Explanation of symbols

–	Intet finns att redovisa	Magnitude nil
0	Mindre än 0,5 av enheten	Magnitude less than half of unit
..	Uppgift inte tillgänglig eller alltför osäker för att anges	Data not available or too uncertain to be published
.	Uppgift kan inte förekomma	Category not applicable

AKU Kvartal 4 2004

Tabell 1 Befolkningen i åldern 16-64 år efter arbetskraftstillhörighet, kön och ålder samt relativa arbetslöshets- och arbetskraftstal för samma kategorier

Uppgifterna redovisas med osäkerhetstal

Kön Ålder	I arbetskraften (1000-tal)			Summa	Ej i arbets- kraften (1000-tal)	Relativt arbets- löshets- tal (%)	Relativt arbets- krafts- tal (%)
	Syssel- satta	därav frånva- rande ¹	Arbets- lösa				
Båda könen							
16-19 år	107 ± 7	19 ± 3	15 ± 2	121 ± 7	331 ± 7	12,1 ± 2,2	26,8 ± 1,5
20-24 år	288 ± 9	33 ± 4	40 ± 4	328 ± 9	192 ± 9	12,1 ± 1,2	63,1 ± 1,7
25-34 år	911 ± 10	143 ± 8	54 ± 5	966 ± 10	193 ± 10	5,6 ± 0,5	83,4 ± 0,9
35-44 år	1077 ± 9	114 ± 7	47 ± 4	1124 ± 9	143 ± 9	4,2 ± 0,4	88,7 ± 0,7
45-54 år	981 ± 8	89 ± 6	33 ± 4	1014 ± 7	157 ± 7	3,2 ± 0,4	86,6 ± 0,6
55-59 år	510 ± 6	50 ± 4	18 ± 3	528 ± 6	116 ± 5	3,5 ± 0,5	82,0 ± 0,8
60-64 år	316 ± 7	40 ± 4	16 ± 3	332 ± 7	205 ± 7	4,8 ± 0,8	61,8 ± 1,3
Samtliga	4189 ± 21	489 ± 15	223 ± 9	4412 ± 21	1337 ± 21	5,1 ± 0,2	76,7 ± 0,4
Män							
16-19 år	48 ± 5	9 ± 2	7 ± 2	55 ± 5	176 ± 5	13,5 ± 3,3	23,9 ± 2,1
20-24 år	155 ± 6	15 ± 3	23 ± 3	177 ± 6	89 ± 6	12,7 ± 1,8	66,6 ± 2,2
25-34 år	481 ± 7	48 ± 5	29 ± 4	510 ± 7	79 ± 7	5,7 ± 0,7	86,6 ± 1,1
35-44 år	566 ± 6	45 ± 4	23 ± 3	589 ± 6	58 ± 6	3,9 ± 0,5	91,0 ± 1,0
45-54 år	502 ± 6	37 ± 4	18 ± 3	520 ± 5	72 ± 5	3,5 ± 0,6	87,8 ± 0,9
55-59 år	259 ± 5	23 ± 3	11 ± 2	270 ± 5	52 ± 4	4,1 ± 0,7	84,0 ± 1,3
60-64 år	166 ± 5	21 ± 3	10 ± 2	176 ± 5	95 ± 5	5,5 ± 1,2	64,9 ± 1,9
Samtliga	2178 ± 15	197 ± 9	121 ± 7	2298 ± 15	621 ± 15	5,3 ± 0,3	78,7 ± 0,5
Män med barn under 7 år							
	424	42	19	443	28	4,3	94,1
Kvinnor							
16-19 år	59 ± 5	10 ± 2	7 ± 2	66 ± 5	155 ± 5	10,9 ± 2,8	29,9 ± 2,2
20-24 år	133 ± 7	18 ± 3	17 ± 2	151 ± 6	103 ± 6	11,4 ± 1,6	59,4 ± 2,5
25-34 år	430 ± 8	96 ± 7	25 ± 3	456 ± 7	114 ± 7	5,6 ± 0,7	80,0 ± 1,3
35-44 år	511 ± 6	69 ± 6	24 ± 3	535 ± 6	85 ± 6	4,5 ± 0,6	86,3 ± 1,0
45-54 år	479 ± 5	52 ± 5	15 ± 2	493 ± 5	85 ± 5	3,0 ± 0,5	85,3 ± 0,9
55-59 år	250 ± 4	28 ± 3	7 ± 2	257 ± 4	64 ± 3	2,8 ± 0,7	80,0 ± 1,1
60-64 år	149 ± 5	19 ± 3	6 ± 2	156 ± 5	109 ± 5	4,0 ± 1,1	58,7 ± 1,7
Samtliga	2012 ± 15	292 ± 11	102 ± 6	2114 ± 15	715 ± 15	4,8 ± 0,3	74,7 ± 0,5
Kvinnor med barn under 7 år							
	381	110	23	405	104	5,8	79,6

1) Frånvarande hela referensveckan.

AKU Kvartal 4 2004

Tabell 2 Befolkningen i åldern 16-64 år efter arbetskraftstillhörighet och riksområde samt relativa arbetslöshets- och arbetskraftstal för samma kategorier

Riksområde	I arbetskraften (1000-tal)			Summa	Ej i arbetskraften (1000-tal)	Relativt arbetslöshets-tal (%)	Relativt arbetskrafts-tal (%)
	Sysselsatta	därav frånvarande ¹	Arbetslösa				
Stockholm (AB)	945	115	42	987	231	4,2	81,0
Östra mellansverige (C,D,E,T och U)	682	77	41	723	243	5,6	74,9
Småland med öarna (F,G,H och I)	378	43	17	394	109	4,2	78,4
Sydsverige (K och M)	591	68	34	625	211	5,4	74,7
Västsverige (N och O)	843	97	42	885	246	4,7	78,2
N:a mellansverige (S,W och X)	360	40	25	385	138	6,5	73,6
Mellersta norrland (Y och Z)	165	20	8	173	66	4,8	72,3
Övre norrland (AC och BD)	225	27	14	240	93	6,0	72,1
Hela riket	4189	489	223	4412	1337	5,1	76,7

1) Frånvarande hela referensveckan.

Tabell 3 Befolkningen i åldern 16-64 år efter arbetskraftstillhörighet och län samt relativa arbetskraftstal

Län	I arbetskraften (1000-tal)	Ej i arbetskraften (1000-tal)	Relativt arbetskraftstal (%)
Stockholms	987	231	81,0
Uppsala	152	49	75,7
Södermanlands	127	37	77,6
Östergötlands	194	68	74,1
Jönköpings	170	34	83,3
Kronobergs	89	25	78,2
Kalmar	108	40	72,9
Gotlands	28	10	74,3
Blekinge	69	29	70,6
Skåne	555	182	75,3
Hallands	143	34	80,8
Västra Götalands	742	212	77,8
Värmlands	126	51	71,4
Örebro	129	45	74,1
Västmanlands	122	44	73,3
Dalarnas	132	40	76,5
Gävleborgs	127	47	73,0
Västernorrland	112	40	73,8
Jämtlands	61	27	69,6
Västerbottens	125	40	75,7
Norrbottens	115	53	68,6
Hela riket	4412	1337	76,7

AKU Kvartal 4 2004

Tabell 4 Sysselsatta fördelade efter anknytningsgrad till arbetsmarknaden och vanligen arbetad tid samt efter kön och ålder

Kön	Sysselsatta (1000-tal)									
	Ålder	Fast anställda	Tidsbe-gränsat anställda	Anställda	Företagare samt med-hjälpande fam medl	Summa sysselsatta	därav			
1-19 tim							20-34 tim	1-34 tim	35-tim	
Båda könen										
	16-19 år	34	68	102	5	107	63	18	82	24
	20-24 år	154	125	279	9	288	52	60	112	174
	25-34 år	699	155	854	57	911	47	123	170	739
	35-44 år	859	101	960	117	1077	25	182	206	869
	45-54 år	801	64	864	117	981	18	153	171	807
	55-59 år	416	27	443	67	510	14	92	106	403
	60-64 år	245	19	264	52	316	24	79	103	212
	Samtliga	3207	559	3766	423	4189	243	707	950	3228
Män										
	16-19 år	15	29	45	3	48	24	8	32	16
	20-24 år	94	54	147	7	155	20	19	39	114
	25-34 år	369	70	439	42	481	16	30	46	434
	35-44 år	438	40	478	88	566	7	27	34	531
	45-54 år	385	31	416	86	502	5	31	36	465
	55-59 år	199	12	210	49	259	5	19	24	235
	60-64 år	114	10	125	42	166	12	26	38	128
	Samtliga	1614	245	1859	318	2178	90	159	249	1923
Kvinnor										
	16-19 år	18	39	57	1	59	39	11	50	8
	20-24 år	61	71	132	2	133	32	41	73	59
	25-34 år	330	85	415	15	430	31	93	124	305
	35-44 år	421	62	483	28	511	17	155	172	338
	45-54 år	416	33	448	30	479	12	122	135	343
	55-59 år	218	15	233	17	250	9	72	82	168
	60-64 år	131	9	139	10	149	12	53	65	84
	Samtliga	1593	314	1907	104	2012	153	548	701	1305

AKU Kvartal 4 2004

Tabell 5 Sysselsatta fördelade efter anknytningsgrad till arbetsmarknaden och vanligen arbetad tid samt efter riksområde och län

Riksområde Län	Sysselsatta (1000-tal)				Summa syssel- satta	Därav			
	Fast an- ställda	Tidsbe- gränsat anställda	Anställda	Företagare samt med- hjälpande familje- medlemmar		1-19 tim	20-34 tim	1-34 tim	35- tim
Riksområde									
Stockholm (AB)	716	112	829	117	945	56	127	183	761
Östra mellansverige (C,D,E,T och U)	534	88	622	60	682	35	117	152	529
Småland med öarna (F,G,H och I)	293	46	339	38	378	23	80	103	273
Sydsverige (K och M)	443	85	528	62	591	36	107	143	445
Västsverige (N och O)	654	114	768	75	843	52	143	194	646
N:a mellansverige (S,W och X)	274	55	329	31	360	16	67	83	276
Mellersta norrland (Y och Z)	126	21	147	18	165	11	27	37	127
Övre norrland (AC och BD)	168	36	204	21	225	13	40	54	169
Län									
Stockholms	716	112	829	117	945	56	127	183	761
Uppsala	111	20	131	13	144	8	25	33	111
Södermanlands	93	16	109	10	120	7	20	27	93
Östergötlands	142	24	167	17	184	9	32	41	142
Jönköpings	130	20	150	13	163	12	35	47	115
Kronobergs	66	11	77	9	86	5	19	24	62
Kalmar	79	11	90	12	103	5	21	26	76
Gotlands	18	4	22	4	27	2	4	6	20
Blekinge	52	8	60	6	66	2	13	15	49
Skåne	391	77	468	57	525	34	94	128	396
Hallands	105	18	123	14	137	10	29	39	98
Västra Götalands	549	96	644	62	706	42	113	156	548
Värmlands	91	19	110	9	119	5	23	29	90
Örebro	94	16	110	11	121	7	19	26	95
Västmanlands	94	12	105	9	114	4	21	25	89
Dalarnas	93	18	111	12	123	5	25	30	92
Gävleborgs	90	18	108	11	118	6	18	24	94
Västernorrland	85	12	97	10	107	7	16	23	84
Jämtlands	41	9	50	8	58	4	11	15	43
Västerbottens	87	20	106	13	119	8	21	29	89
Norrbottnens	81	17	98	8	106	5	19	24	80
Hela riket	3207	559	3766	423	4189	243	707	950	3228

AKU Kvartal 4 2004

Tabell 6 Sysselsatta fördelade efter anknytningsgrad till arbetsmarknaden och vanligen arbetad tid samt efter näringsgren

Näringsgren Kod enligt SNI2002 ¹		Sysselsatta (1000-tal)							
		Fast an- ställda	Tidsbe- gränsat anställda	An- ställda	Företagare samt med- hjälpande familje- medlemmar	Summa syssel- satta	därav		
							20-34 tim	35- tim	I arbete
01,02,05	Jordbr,skogsbr o fiske	26	8	34	56	90	9	72	83
10-37, 40-41 därav	Tillv, utv av mineral o energiprod	615	52	667	39	705	58	631	633
28-35	Verkstadsindustri	300	22	321	16	337	23	309	303
45	Byggverksamhet	175	22	196	49	245	10	231	221
50-52, 60-64	Handel o kommunikationer	581	105	686	104	790	128	597	698
65-67, 70-72,74	Finansiell verksamhet, företagstjänster	434	59	493	97	590	72	483	529
73,80 ¹	Utbildning, forskning	412	98	510	5	514	100	391	440
85 ¹	Vård och omsorg	545	116	661	13	674	239	389	579
55, 90-93,95	Personl och kulturella tjänster, renhållning	195	78	273	61	333	59	223	299
75,99	Off förvaltning, mm	223	21	244	0	244	31	208	214
	Uppgift saknas	3	1	3	0	4	0	3	3
	Summa	3207	559	3766	423	4189	707	3228	3700

1)From. april 2003 används den reviderade standarden SNI2002, vilket medför bristande jämförbarhet med tidigare publicerade uppgifter för kod 80 (utbildningsväsendet) och kod 85.

AKU Kvartal 4 2004

Tabell 7 Sysselsatta fördelade efter anknyningsgrad till arbetsmarknaden och vanligen arbetad tid samt efter yrke

Yrke (enligt SSYK)	Sysselsatta(1000-tal)						därav		
	Fast an- ställda	Tidsbe- gränsat anställda	Summa anställda	Företagare samt med- hjälpande familje- medlemmar	Summa syssel- satta	20-34 tim	35- tim	I arbete	
1 Ledningsarbete	161	5	165	58	223	10	211	207	
2 Arbete som kräver teoretisk specialist- kompetens	620	93	713	75	788	94	669	694	
3 Arbete som kräver kortare högskoleutbildning eller motsvarande kunskaper	692	71	763	72	835	120	684	747	
4 Kontors- och kundservicearbete	326	66	392	8	399	84	277	352	
5 Service-,omsorgs- och försäljningsarbete	558	180	737	49	786	274	418	670	
6 Arbete inom jordbruk, trädgård,skogsbruk och fiske	25	12	36	49	86	9	68	80	
7 Hantverksarbete inom byggverksamhet och tillverkning	327	39	367	72	439	24	407	398	
8 Process- och maskin- operatörsarbete, transportarbete m.m	354	47	401	32	433	38	383	380	
9 Arbete utan krav på särskild yrkesutbildning	131	46	177	7	184	53	95	159	
0 Militärt arbete	9	0	10	0	10	0	9	8	
Uppgift saknas	5	0	6	1	6	0	5	5	
Summa	3207	559	3766	423	4189	707	3228	3700	

AKU Kvartal 4 2004

Tabell 8 Sysseisatta fördelade efter sektortillhörighet för anställda samt efter kön och ålder

Kön	Sysseisatta (1000-tal)					Summa sysseisatta	
	Ålder	Anställda statlig sektor	Anställda kommunal sektor		Anställda privat sektor		Företagare samt medhjälpande familjemedlemmar
Primärkommunal			Landstingskommunal				
Båda könen							
	16-24 år	5	59	7	309	14	395
	25-34 år	50	158	36	609	57	911
	35-44 år	57	204	63	637	117	1077
	45-54 år	65	225	77	497	117	981
	55-64 år	57	198	56	395	119	825
	Samtliga	234	844	238	2446	423	4189
Män							
	16-24 år	4	13	2	173	11	202
	25-34 år	27	33	7	371	42	481
	35-44 år	30	42	12	394	88	566
	45-54 år	33	49	14	320	86	502
	55-64 år	25	46	10	253	91	426
	Samtliga	119	183	45	1511	318	2178
Kvinnor							
	16-24 år	1	46	5	137	3	192
	25-34 år	23	125	29	238	15	430
	35-44 år	27	162	51	242	28	511
	45-54 år	32	176	63	177	30	479
	55-64 år	31	152	46	142	28	400
	Samtliga	115	661	194	936	104	2012

AKU Kvartal 4 2004

Tabell 9 Sysselsatta med barn under 17 år fördelade efter vanligen arbetad tid samt efter kön, antal barn och yngsta barnets ålder

Kön	Sysselsatta (1000-tal)			därav frånvarande ¹	Rel. från varotal (%)	Rel. arbetskraftstal (%)
	Vanligen arbetad tid		Summa			
Antal barn	1-34 timmar	35-timmar				
Yngsta barnets ålder						
Kvinnor med barn under 17 år						
Yngsta barnets ålder:						
0 år	15	54	69	57	82,7	68,7
1-2 år	52	79	132	29	22,3	80,9
3-6 år	81	98	181	24	13,0	83,5
7-10 år	68	112	180	20	11,0	87,8
11-16 år	87	195	282	28	10,0	88,4
Samtliga	304	537	844	158	18,7	84,0
Kvinnor med 1 barn under 17 år						
Barnets ålder:						
0 år	4	25	29	24	84,8	69,5
1-2 år	18	37	55	14	25,0	79,2
3-6 år	16	24	41	7	16,4	77,9
7-10 år	10	27	38	5	12,0	84,7
11-16 år	49	114	164	16	9,7	87,0
Samtliga	98	228	326	65	20,0	82,3
Kvinnor med 2 barn under 17 år						
Yngsta barnets ålder:						
0 år	7	18	25	20	81,9	68,3
1-2 år	22	28	50	10	19,0	83,9
3-6 år	45	51	96	12	12,6	88,1
7-10 år	43	62	105	11	10,7	90,0
11-16 år	31	69	100	10	9,8	90,8
Samtliga	147	229	376	63	16,7	87,1
Kvinnor med 3- barn under 17 år						
Yngsta barnets ålder:						
0 år	5	11	16	13	80,2	67,7
1-2 år	12	14	26	6	23,2	79,1
3-6 år	21	23	44	5	10,7	79,9
7-10 år	16	22	38	4	11,0	85,3
11-16 år	7	12	18	2	13,2	89,2
Samtliga	60	81	142	30	21,1	80,7

1) Frånvarande hela referensveckan.

AKU Kvartal 4 2004

Tabell 9 Forts

Kön	Sysseisatta (1000-tal)			därav frånvarande ¹	Rel. frånvarotal (%)	Rel. arbetskraftstal (%)
	Vanligen arbetad tid		Summa			
Yngsta barnets ålder	1-34 timmar	35-timmar				
Män med barn under 17 år						
Yngsta barnets ålder:						
0 år	7	76	83	11	13,0	95,0
1-2 år	9	145	155	18	11,9	94,4
3-6 år	11	175	187	13	7,1	93,6
7-10 år	11	165	176	13	7,6	94,3
11-16 år	14	241	256	16	6,1	91,8
Samtliga	52	803	856	71	8,3	93,5
Män med 1 barn under 17 år						
Barnets ålder:						
0 år	3	33	37	4	10,7	96,7
1-2 år	5	54	59	8	13,2	92,5
3-6 år	4	43	47	4	8,5	93,7
7-10 år	3	33	36	3	9,2	92,7
11-16 år	8	139	148	9	6,2	90,4
Samtliga	23	303	327	28	8,6	92,2
Män med 2 barn under 17 år						
Yngsta barnets ålder:						
0 år	2	27	29	5	15,7	94,4
1-2 år	2	59	62	7	11,7	96,1
3-6 år	5	87	92	6	6,1	95,8
7-10 år	6	94	99	7	7,2	94,8
11-16 år	6	87	93	6	6,4	94,6
Samtliga	20	354	375	31	8,1	95,2
Män med 3- barn under 17 år						
Yngsta barnets ålder:						
0 år	1	15	17	2	13,1	92,5
1-2 år	2	32	34	3	10,0	94,7
3-6 år	2	46	48	4	7,8	89,5
7-10 år	2	38	40	3	7,0	94,3
11-16 år	1	15	16	1	3,9	89,4
Samtliga	9	145	154	13	8,3	92,2

1) Frånvarande hela referensveckan.

AKU Kvartal 4 2004

Tabell 10 Anställda fördelade efter kön och hel- resp deltid samt vanligen arbetad tid

Vanligen arbetad tid i huvudsysslan	Anställda (1000-tal)					
	Båda könen		Män		Kvinnor	
	Heltid	Deltid	Heltid	Deltid	Heltid	Deltid
1-19 tim	1	228	1	75	0	153
20-29 tim	5	326	4	78	2	247
30-34 tim	30	346	19	49	11	296
35- tim	2719	106	1616	15	1102	91
Summa	2755	1005	1640	217	1115	788

Tabell 11 Hel- och deltidsanställda fördelade efter kön och ålder

Kön Ålder	Heltid		Deltid		Totalt antal 1000-tal
	Antal 1000-tal	%	Antal 1000-tal	%	
Båda könen					
16-19 år	21	20,3	80	79,7	101
20-24 år	160	57,6	118	42,4	277
25-54 år	2072	77,4	604	22,6	2676
55-64 år	502	71,2	203	28,8	706
16-64 år	2755	73,3	1005	26,7	3760
Män					
16-19 år	15	33,0	30	67,0	44
20-24 år	108	73,9	38	26,1	147
25-54 år	1225	92,0	107	8,0	1332
55-64 år	291	87,2	43	12,8	334
16-64 år	1640	88,3	217	11,7	1857
Kvinnor					
16-19 år	6	10,5	51	89,5	57
20-24 år	51	39,3	79	60,7	131
25-54 år	847	63,0	498	37,0	1345
55-64 år	211	56,8	160	43,2	372
16-64 år	1115	58,6	788	41,4	1903

AKU Kvartal 4 2004

Tabell 12 Fast och tidsbegränsat anställda efter kön och facklig organisation

Kön Facklig organisation	Fast anställda		Tidsbegränsat anställda		Summa anställda	
	Antal 1000-tal	%	Antal 1000-tal	%	Antal 1000-tal	%
Båda könen						
LO	1199	37,4	177	31,6	1376	36,5
TCO	929	29,0	84	15,0	1013	26,9
SACO	367	11,4	54	9,7	421	11,2
Övriga	83	2,6	7	1,3	90	2,4
Ej anslutna	630	19,6	237	42,4	867	23,0
Summa	3207	100,0	559	100,0	3766	100,0
Män						
LO	653	40,5	83	33,7	736	39,6
TCO	350	21,7	26	10,8	377	20,3
SACO	172	10,7	24	9,6	196	10,5
Övriga	67	4,1	5	1,8	71	3,8
Ej anslutna	371	23,0	108	44,1	479	25,8
Summa	1614	100,0	245	100,0	1859	100,0
Kvinnor						
LO	546	34,2	94	30,0	640	33,5
TCO	579	36,3	58	18,3	636	33,4
SACO	194	12,2	30	9,7	225	11,8
Övriga	16	1,0	3	0,9	19	1,0
Ej anslutna	258	16,2	129	41,1	387	20,3
Summa	1593	100,0	314	100,0	1907	100,0

AKU Kvartal 4 2004

Tabell 13 Anställda efter arbetare och tjänstemän samt efter sektortillhörighet, kön och ålder

Kön	Anställda efter sektortillhörighet (1000-tal)							
	Statlig sektor		Kommunal sektor		Privat sektor		Totalt	
	Arbetare	Tjänstemän	Arbetare	Tjänstemän	Arbetare	Tjänstemän	Arbetare	Tjänstemän
Båda könen								
16-24 år	1	4	48	19	246	63	295	86
25-29 år	1	21	35	48	148	128	184	198
30-44 år	6	78	150	227	433	535	589	841
45-64 år	8	114	207	348	404	486	619	948
Summa	16	218	440	642	1231	1213	1687	2072
Män								
16-24 år	0	3	9	7	142	31	151	41
25-29 år	1	11	6	11	101	67	107	89
30-44 år	4	41	22	55	304	293	330	389
45-64 år	6	52	29	89	295	276	330	418
Summa	11	108	66	161	842	668	919	937
Kvinnor								
16-24 år	0	1	39	12	104	32	144	45
25-29 år	1	10	29	37	48	61	77	108
30-44 år	2	38	128	172	129	242	259	452
45-64 år	2	62	178	259	109	210	289	530
Summa	5	110	374	480	390	545	768	1136

AKU Kvartal 4 2004

Tabell 14 Totalt antal arbetstimmar per vecka för personer i arbete fördelade efter kön, sektortillhörighet för anställda samt efter näringsgren

Näringsgren Kod enligt SNI2002 ¹		Antal arbetstimmar för samtliga personer i arbete (miljoner timmar)			Därav för anställda (miljoner timmar)		
		Båda könen	Män	Kvinnor	Samtliga	Offentlig sektor	Privat sektor
01,02,05	Jordbr,skogsbr o fiske	3,9	3,2	0,7	1,1	0,1	1,1
10-37, 40-41	Tillv, utv av mineral o energiprod	23,7	18,4	5,3	22,0	0,0	22,0
därav							
28-35	Verkstadsindustri	11,4	9,4	2,0	10,8	0,0	10,8
45	Byggverksamhet	8,6	8,1	0,6	6,8	0,8	6,0
50-52, 60-64	Handel o kommunikationer	25,7	17,5	8,1	21,3	0,2	21,1
65-67, 70-72,74	Finansiell verksamhet, företagstjänster	19,3	12,3	7,0	15,8	0,5	15,3
73,80 ¹	Utbildning, forskning	15,4	4,8	10,6	15,2	12,8	2,5
85 ¹	Vård och omsorg	19,2	3,6	15,6	18,7	15,8	2,8
55, 90-93,95	Personl och kulturella tjänster, renhållning	10,4	5,5	5,0	8,0	1,0	7,1
75,99	Off förvaltning, mm	7,9	3,9	4,0	7,9	7,8	0,0
	Summa	134,2	77,4	56,8	117,0	39,0	77,9

1)From. april 2003 används den reviderade standarden SNI2002, vilket medför bristande jämförbarhet med tidigare publicerade uppgifter för kod 80 (utbildningsväsendet) och kod 85.

Tabell 15 Anställda som arbetat mer än vanligt under referensveckan i huvudsysslan p g a övertid/mertid fördelade efter vanligen arbetad tid och kön

Vanligen arbetad tid (huvudsyssla + ev bisyssla)	Samtliga anställda (1000-tal)	Därav med övertid/ mertid (1000-tal)	Relativt övertids-/ mertidsantal (2) i procent av (1)	Övertid/ mertid 1000-tal timmar
Kön	(1)	(2)		
1- timmar	3755	304	8,1	2573
Män	1854	186	10,0	1646
Kvinnor	1901	118	6,2	927
1-34 timmar	876	55	6,3	567
Män	206	13	6,3	179
Kvinnor	670	42	6,3	388
35- timmar	2879	248	8,6	2006
Män	1648	173	10,5	1467
Kvinnor	1231	75	6,1	539

AKU Kvartal 4 2004

Tabell 16 Anställda som arbetar mindre än de skulle vilja göra, fördelade efter skäl till detta och genomsnittlig önskad ökning av arbetstiden samt efter kön och ålder

Kön Ålder	Anställda som arbetar mindre än de skulle vilja göra p g a					
	Arbetsmarknadsskäl		Personliga skäl		Summa	
	Antal (1000-tal)	Genom- snittligt önskad ökning, (tim)	Antal (1000-tal)	Genom- snittligt önskad ökning, (tim)	Antal (1000-tal)	Genom- snittligt önskad ökning, (tim)
Båda könen						
16-24 år	71	14,9	7	11,8	79	14,6
25-54 år	159	13,4	19	11,6	182	13,1
55-64 år	27	13,5	3	13,4	31	13,3
Samtliga	257	13,8	28	11,8	291	13,6
Män						
16-24 år	26	15,4	3	9,9	29	14,8
25-54 år	51	14,6	5	13,4	58	14,3
55-64 år	6	16,4	1	16,9	7	16,2
Samtliga	82	15,0	9	12,8	95	14,6
Kvinnor						
16-24 år	45	14,7	4	13,3	50	14,5
25-54 år	108	12,8	14	10,9	124	12,6
55-64 år	21	12,7	2	10,9	23	12,4
Samtliga	174	13,3	19	11,4	197	13,0

AKU Kvartal 4 2004

Tabell 17 Frånvarande från arbetet under hela resp. del av referensveckan fördelade efter huvudsaklig frånvaroorsak samt efter kön, ålder och barninnehav

Kön Ålder Barninnehav	Frånvaroorsak (1000-tal)										Summa frånva- rande 1)
	Sjuk	Semes- ter	VPL., repöv- ning	Vård av barn inkl föräldra- ledighet	Stu- dier	Annan tjänst- ledig- het	Arbets- mark- nads- skäl	Arbets- tidens för- läggning	Helgdag/ helgdags- afton	Övriga skäl	
Frånva- rande hela referensveckan	155	132	1	90	28	8	21	46	3	5	489
Män	62	68	1	15	10	4	11	23	2	2	197
Kvinnor	93	64	0	75	18	4	10	23	2	3	292
Båda könen											
16-24 år	6	8	1	4	7	2	7	14	1	2	52
25-54 år	105	91	0	86	21	4	12	25	2	2	346
55-64 år	44	33	0	0	0	2	3	7	0	1	91
Män med barn under 7 år	8	12	0	14	1	0	2	4	1	0	42
Kvinnor med barn under 7 år	17	9	0	74	4	1	2	3	0	1	110
Frånva- rande del av referensveckan	131	138	0	57	11	15	28	286	225	8	982
Män	54	67	0	23	4	7	18	119	136	6	481
Kvinnor	77	71	0	34	7	8	10	167	89	2	501
Båda könen											
16-24 år	6	4	0	1	2	1	5	25	14	1	67
25-54 år	92	103	0	56	9	10	17	206	166	5	726
55-64 år	33	30	0	0	0	4	6	55	45	2	189

1) I "Summa frånvarande del av referensveckan" ingår även de som enbart var frånvarande från bisysslan.

AKU Kvartal 4 2004

Tabell 18 Arbetslösa fördelade efter arbetslöshetstidens längd samt efter kön och om de arbetslösa är ny- eller återinträdande på arbetsmarknaden

Kön	Arbetslösa (1000-tal)					Median- värde för arbets- löshetstid (veckor)
	Arbetslöshetstid veckor ¹				Summa arbetslösa	
	1-4	5-13	14-	Uppgift saknas		
Båda könen						
Nyinträdande	2	3	10	1	16	21
Återinträdande	9	11	23	0	42	15
Sökt omedelbart	35	47	81	1	164	13
Summa	46	61	113	2	223	14
Män						
	25	33	62	1	121	14
Kvinnor						
	22	28	52	1	102	14

1) Avser pågående arbetslöshetsperioder.

Tabell 19 Personer ej i arbetskraften, fördelade efter huvudsaklig verksamhet samt efter kön och ålder (1000-tal)

Kön	Stude- rande heltid	Hemar- betande	Ålders-, tjänste- och förtids- pension ¹	Sjuka ¹	Arbete utom- lands	Vistelse utom- lands	Övrigt	Summa personer ej i ar- bets- kraften
Båda könen								
16-19 år	308	0	0	2	2	2	17	331
20-24 år	141	6	0	8	5	8	23	192
25-34 år	94	21	0	34	10	6	29	193
35-44 år	42	11	1	59	8	2	21	143
45-54 år	13	4	1	114	5	0	19	157
55-59 år	4	2	8	90	1	0	11	116
60-64 år	3	4	57	122	1	0	17	205
Samtliga	605	49	68	429	32	18	136	1337
Män								
16-19 år	163	0	0	1	0	1	11	176
20-24 år	67	0	0	4	2	3	12	89
25-34 år	44	1	0	17	6	3	9	79
35-44 år	17	1	1	25	6	1	7	58
45-54 år	6	0	1	53	4	0	9	72
55-59 år	2	0	5	37	1	0	6	52
60-64 år	2	1	31	53	1	0	9	95
Samtliga	301	3	37	190	20	7	63	621
Kvinnor								
16-19 år	145	0	0	1	1	2	6	155
20-24 år	74	6	0	5	2	5	11	103
25-34 år	50	20	0	17	4	3	20	114
35-44 år	25	10	1	33	1	1	13	85
45-54 år	7	4	0	61	1	0	11	85
55-59 år	2	2	4	52	0	0	4	64
60-64 år	1	4	27	70	0	0	8	109
Samtliga	305	46	31	239	11	10	73	715

1) Förtidspensionärer av hälsoskäl ingår i gruppen sjuka.

AKU Kvartal 4 2004

Tabell 20 Outnyttjat arbetskraftsutbud (antal personer och timmar) fördelade efter arbetslösa, undersysselsatta, latent arbetsökande samt efter kön och ålder

Kön	Arbetslösa		Undersysselsatta ¹		Latent arbetsökande ²		Summa outnyttjat arbetskraftsutbud (miljoner timmar)	
	Ålder	Antal (1000-tal)	Arbetskraftsutbud (miljoner timmar)	Antal (1000-tal)	Arbetskraftsutbud (miljoner timmar)	Antal (1000-tal)		Arbetskraftsutbud (miljoner timmar)
Båda könen								
	16-24 år	54	2,10	72	1,08	86	1,69	4,87
	25-54 år	134	5,18	171	2,32	50	1,72	9,22
	55-64 år	34	1,29	32	0,45	13	0,43	2,17
	Samtliga	223	8,57	275	3,85	149	3,84	16,26
Män								
	16-24 år	30	1,18	27	0,41	39	0,85	2,45
	25-54 år	70	2,79	59	0,87	23	0,82	4,47
	55-64 år	21	0,81	9	0,16	8	0,30	1,26
	Samtliga	121	4,78	95	1,44	70	1,97	8,18
Kvinnor								
	16-24 år	24	0,92	46	0,67	47	0,84	2,42
	25-54 år	64	2,40	112	1,45	27	0,90	4,75
	55-64 år	14	0,48	23	0,29	5	0,14	0,91
	Samtliga	102	3,80	181	2,41	79	1,88	8,08

1) Personer som arbetar mindre än de skulle vilja p g a arbetsmarknadsskäl.

2) Personer ej i arbetskraften som velat och kunnat ta arbete referensveckan samt heltidsstuderande som sökt arbete.

AKU Kvartal 4 2004

Tabell 21 Antal personer efter arbetskraftstillhörighet jämfört med föregående kvartal och på ett års sikt. Osäkerhetstal för nivå- och förändringsskattningar

	Antal personer (1000-tal)			Osäkerhetstal (1000-tal) för		
	Kv 4 2003	Kv 3 2004	Kv 4 2004	Förändringen Kv 4 03- Kv 4 04	Kv 3 04- Kv 4 04	Nivån Kv 4 2004
I arbetskraften	4428	4541	4412	24	14	21
Män	2310	2358	2298	17	10	15
Kvinnor	2118	2183	2114	17	10	15
Sysselsatta	4200	4285	4189	24	14	21
Män	2177	2222	2178	17	10	15
Kvinnor	2023	2063	2012	17	10	15
Män med barn under 7 år	407	414	424
Kvinnor med barn under 7 år	374	375	381
Ålder						
16-24 år	395	467	395	13	8	11
25-54 år	3007	2997	2969	18	11	16
55-64 år	798	821	825	10	6	9
Riksområde						
Stockholm (AB)	935	946	945
Östra mellansverige (C,D,E,T och U)	689	707	682
Småland med öarna (F,G,H och I)	378	389	378
Sydsverige (K och M)	588	602	591
Västsverige (N och O)	854	860	843
N:a mellansverige (S,W och X)	363	378	360
Mellersta norrland (Y och Z)	168	170	165
Övre norrland (AC och BD)	225	233	225
Vanligen arbetad tid						
1-19 timmar	220	184	243	14	8	12
20-34 timmar	704	736	707	21	13	18
35- timmar	3264	3354	3228	28	16	24

AKU Kvartal 4 2004

Tabell 21 forts.

		Antal personer (1000-tal)			Osäkerhetstal (1000-tal) för		
		Kv 4 2003	Kv 3 2004	Kv 4 2004	Förändringen Kv 4 03- Kv 4 04	Nivån Kv 3 04- Kv 4 04	Nivån Kv 4 2004
Näringsgren (enl SNI2002¹)							
Sysselessatta inom:							
01,02,05	Jordbr,skogsbr o fiske	86	92	90	7	4	6
10-37, 40-41	Tillv, utv av mineral o energiprod	711	726	705	14	8	12
därav							
28-35	Verkstadsindustri	335	341	337	10	6	8
45	Byggverksamhet	239	254	245	10	6	9
50-52, 60-64	Handel o kommunikationer	800	813	790	18	11	15
65-67, 70-72,74	Finansiell verksamhet, företagstjänster	588	590	590	16	10	14
73,80 ¹	Utbildning, forskning	524	508	514	17	10	15
85 ¹	Vård och omsorg	679	705	674	18	11	16
55 90-93,95	Personl och kulturella tjänster, renhållning	330	347	333	14	9	12
75,99	Off förvaltning, mm	242	247	244	12	7	11
Anknytningsgrad till arbetsmarknaden							
Anställda		3796	3869	3766	26	16	23
Fast		3269	3220	3207	26	15	23
Tidsbegränsat		527	649	559	21	14	17
Företagare		394	405	412	8	5	7
Medhjälpare familje- medlemmar		10	11	11	2	1	1
Sektor (anställda)							
Offentlig sektor		1322	1350	1316
Privat sektor		2472	2515	2446	27	16	24
Undersysselsatta							
Personer som arbetar mindre än de skulle vilja göra p g a arbetsmarknadsskäl							
		244	252	275	15	9	13
Frånvarande från arbetet							
Hela veckan		513	1288	489	20	17	15
därav p g a arbets- tidens förläggning eller helg		109	26	49
Del av veckan		826	638	982
därav p g a arbets- tidens förläggning eller helg		411	222	511

1)From. april 2003 används den reviderade standarden SNI2002, vilket medför bristande jämförbarhet med tidigare publicerade uppgifter för kod 80 (utbildningsväsendet) och kod 85.

AKU Kvartal 4 2004

Tabell 21 forts.

Kategori	Antal personer (1000-tal)			Osäkerhetstal (1000-tal) för		
	Kv 4 2003	Kv 3 2004	Kv 4 2004	Förändringen		Nivån
				Kv 4 03- Kv 4 04	Kv 3 04- Kv 4 04	Kv 4 2004
I arbete	3687	2998	3700	29	22	24
Män	1979	1623	1980	20	15	17
Kvinnor	1708	1374	1720	21	16	17
Arbetslösa	228	256	223	12	10	9
Män	133	136	121	9	7	7
Kvinnor	95	120	102	8	7	6
Ålder						
16-24 år	50	65	54	6	5	4
25-54 år	141	154	134	10	8	7
55-64 år	37	37	34	5	4	4
Arbetslösas tidigare arbetskraftstillhörighet						
Nyinträdande	17	22	16
Återinträdande	41	56	42
Började söka arbete omedel- bart efter föregående arbetes slut	170	177	164
därav slutade p g a drifts- och personal- inskränkning	60	58	49
Arbetslöshetstidens längd						
Sökt arbete						
mindre än 14 veckor	105	133	107
14-26 veckor	50	37	49
27- veckor	70	81	65
Uppgift saknas	4	4	2
Latent arbetssökande¹	117	137	149	12	7	10
därav heltidsstuderande som sökt arbete	42	41	57
Ej i arbetskraften	1286	1199	1337	24	14	21
Män	593	557	621	17	10	15
Kvinnor	694	642	715	17	10	15
Studerande heltid	579	361	605
Hemarbetande	52	52	49
Ålders-, tjänste- och förtidspensionärer ²	69	70	68
Sjuka ²	404	414	429
Arbetande utomlands	30	28	32
Vistelse utomlands	19	15	18
Övriga	133	257	136

1) Personer ej i arbetskraften som velat och kunnat ta arbete referensveckan samt heltidsstuderande som sökt arbete.

2) Förtidspension av hälsoskäl ingår i gruppen sjuka.

AKU Kvartal 4 2004

Tabell 22 Relativa arbetskrafts-, frånvaro- och arbetslöshetstal för olika kategorier jämfört med föregående kvartal och på ett års sikt. Osäkerhetstal för nivå- och förändringsskattningar

	Osäkerhetstal					
	Kv 4 2003	Kv 3 2004	Kv 4 2004	Förändringen		Nivån
				Kv 4 03- Kv 4 04	Kv 3 04- Kv 4 04	Kv 4 2004
Relativa arbetskraftstal	77,5	79,1	76,7	0,4	0,2	0,4
Män	79,6	80,9	78,7	0,6	0,3	0,5
Kvinnor	75,3	77,3	74,7	0,6	0,3	0,5
Män med barn under 7 år	93,3	94,1	94,1
Kvinnor med barn under 7 år	79,8	81,3	79,6
Ålder						
16-24 år	46,8	55,1	46,2	1,3	0,8	1,1
25-54 år	87,2	87,6	86,3	0,5	0,3	0,4
55-64 år	72,4	73,0	72,8	0,9	0,5	0,7
Riksområde						
Stockholm (AB)	81,0	82,3	81,0
Östra mellansverige (C,D,E,T och U)	75,8	78,0	74,9
Småland med öarna (F,G,H och I)	79,0	80,7	78,4
Sydsverige (K och M)	75,0	76,6	74,7
Västsverige (N och O)	79,6	80,9	78,2
N:a mellansverige (S,W och X)	74,8	77,0	73,6
Mellersta norrland (Y och Z)	73,8	75,3	72,3
Övre norrland (AC och BD)	72,9	75,0	72,1
Relativa frånvarotal¹	12,2	30,1	11,7	0,5	0,4	0,4
Män	9,1	27,0	9,1	0,6	0,5	0,4
Kvinnor	15,6	33,4	14,5	0,8	0,6	0,6
Relativa arbetslöshetstal	5,2	5,6	5,1	0,3	0,2	0,2
Män	5,8	5,8	5,3	0,4	0,3	0,3
Kvinnor	4,5	5,5	4,8	0,4	0,3	0,3
Ålder						
16-24 år	11,3	12,2	12,1	1,3	1,1	1,0
25-54 år	4,5	4,9	4,3	0,3	0,3	0,2
55-64 år	4,4	4,3	4,0	0,6	0,5	0,4
Sysselsättningsintensitet²	73,5	74,7	72,9	0,4	0,3	0,4
Män	75,0	76,2	74,6	0,6	0,4	0,5
Kvinnor	71,9	73,0	71,1	0,6	0,4	0,5
Män med barn under 7 år	89,0	89,8	90,1
Kvinnor med barn under 7 år	75,3	75,6	75,0
Ålder						
16-24 år	41,5	48,3	40,6	1,3	0,8	1,1
25-54 år	83,3	83,3	82,6	0,5	0,3	0,4
55-64 år	69,2	69,9	69,9	0,9	0,5	0,8

1) Baseras på personer frånvarande under hela referensveckan.

2) Andelen sysselsatta i procent av befolkningen 16-64 år.

AKU Kvartal 4 2004

Tabell 23 Medelarbetstid och totalt antal arbetstimmar per vecka för olika kategorier jämfört med föregående kvartal och på ett års sikt

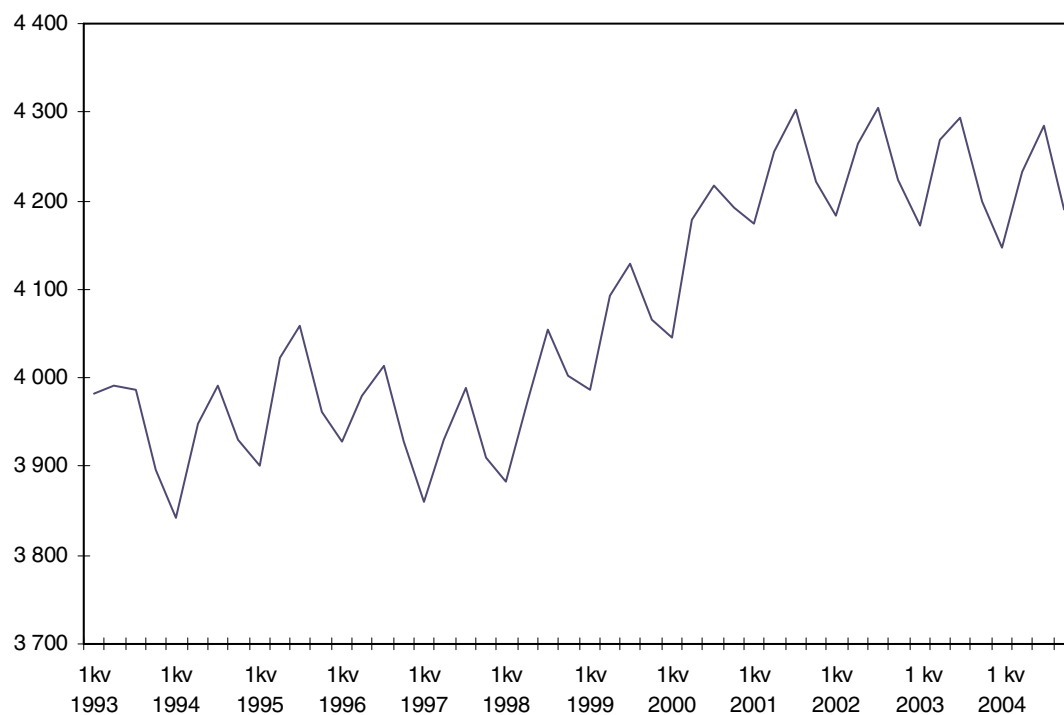
	Kv 4 2003	Kv 3 2004	Kv 4 2004	Osäkerhetstal		
				Förändringen		Nivån
				Kv 4 03- Kv 4 04	Kv 3 04- Kv 4 04	Kv 4 2004
Medelarbetstid för personer						
i arbete (timmar)	36,6	37,3	36,3
Män	39,5	40,1	39,1
Kvinnor	33,4	34,1	33,0
Män med barn under 7 år	40,1	40,2	39,5
Kvinnor med barn under 7 år	31,0	31,8	30,8
Båda könen			
Anställda inom SNI 01,02,05	38,9	38,8	37,0
inom övriga SNI	35,9	36,5	35,5
Företagare inom SNI 01,02,05	47,4	55,3	48,7
inom övriga SNI	43,2	42,6	42,4
Totalt antal arbetstimmar						
(miljoner timmar)	135,1	111,9	134,2
Män	78,1	65,0	77,4
Kvinnor	57,0	46,9	56,8
Inom näringsgren (enl SNI2002 ¹)						
01,02,05 Jordbr,skogsbr o fiske	3,7	4,3	3,9
10-37, 40-41 Tillv, utv av mineral o engeriprod	23,7	19,3	23,7
därav						
28-35 Verkstadsindustri	11,3	9,0	11,4
45 Byggverksamhet	8,5	7,5	8,6
50-52, 60-64 Handel o kommunikationer	26,4	22,8	25,7
65-67, 70-72,74 Finansiell verksamhet., företagstjänster	19,4	15,3	19,3
73,80 ¹ Utbildning, forskning	16,1	10,7	15,4
85 ¹ Vård och omsorg	19,0	16,1	19,2
55, 90-93,95 Personl o kulturella tjänster, renhållning	10,3	9,5	10,4
75,99 Off förvaltning, mm	8,0	6,2	7,9
Anställda	118,2	96,2	117,0
Offentlig sektor	39,3	30,6	39,0
Privat sektor	78,8	65,5	77,9
Företagare och medhjälpande familje-medlemmar	16,9	15,7	17,2

1)From. april 2003 används den reviderade standarden SNI2002, vilket medför bristande jämförbarhet med tidigare publicerade uppgifter för kod 80 (utbildningsväsendet) och kod 85.

Diagram

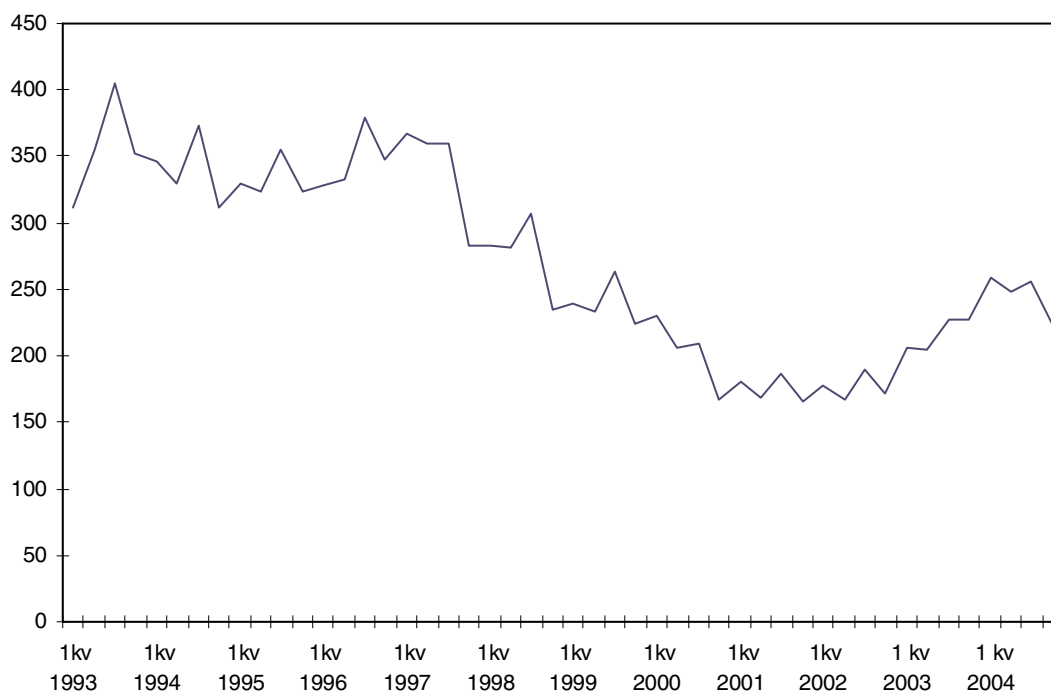
1. Sysselsatta (1000-tal) 1993-2004, kvartal

1. Employed (thousands) 1993-2004, quarterly



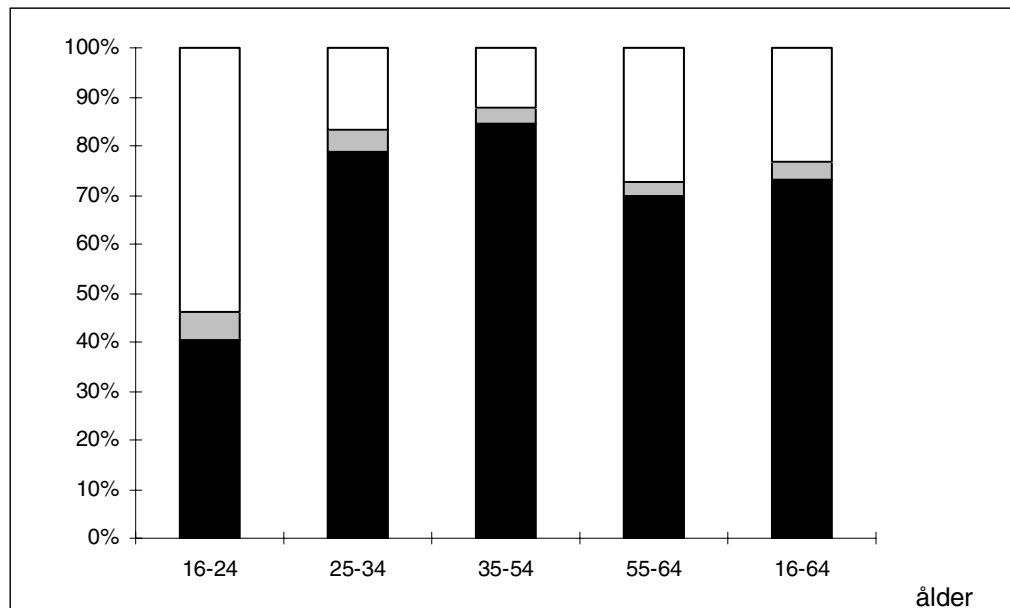
2. Arbetslösa (1000-tal) 1993-2004, kvartal

2. Unemployed (thousands) 1993-2004, quarterly



3. Andel sysselsatta, arbetslösa resp. ej i arbetskraften inom olika åldersgrupper, fjärde kvartalet 2004

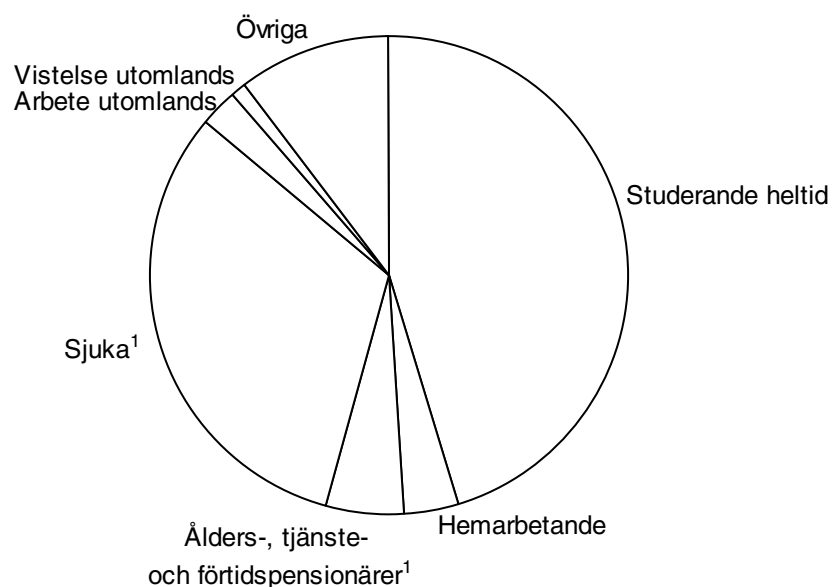
3. Per cent employed, unemployed, not in the labour force within different age groups, 4th Quarter 2004



■ Sysselsatta ■ Arbetslösa □ Ej i arbetskraften

4. Personer ej i arbetskraften fördelade efter huvudsaklig verksamhet, fjärde kvartalet 2004

4. Persons not in the labour force by main activity, 4th Quarter 2004



1) Förtidspension av hälsoskäl ingår i gruppen sjuka

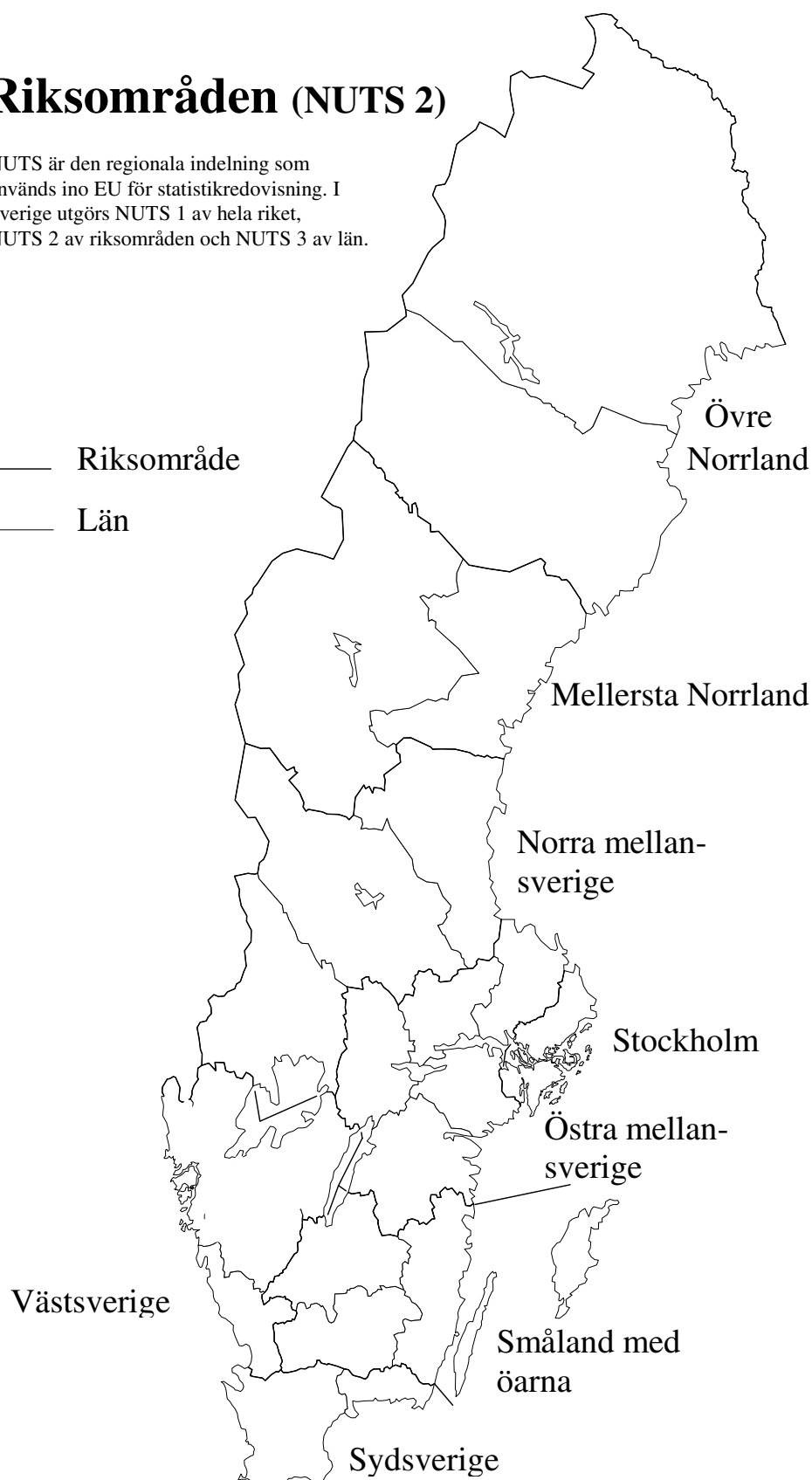
Kartor

Riksområden (NUTS 2)

NUTS är den regionala indelning som används i EU för statistikredovisning. I Sverige utgörs NUTS 1 av hela riket, NUTS 2 av riksområden och NUTS 3 av län.

—— Riksområde

—— Län



Fakta om statistiken

Arbetskraftsundersökningarna (AKU) utförs varje månad. Syftet med undersökningarna är att beskriva aktuella sysselsättningsförhållanden och att ge information om utvecklingen på arbetsmarknaden. AKU:s uppgift om arbetslösa är det officiella arbetslöshetsstalet.

Undersökningarna baseras fr.o.m. februari 2004 på ett representativt urval av 19 500 personer per månad (tidigare var urvalsstorleken 21 000). Datainsamlingen sker i första hand genom telefonintervjuer av SCB:s intervjuare. Utifrån de månadsvisa uppgifterna beräknas också skattningar för kvartals- och årsgenomsnitt.

Från år 2001 är AKU EU-anpassad i enlighet med EU-reglering No 577/98.

Detta omfattar statistiken

Målpopulationen i AKU består fr.o.m. år 2001 av alla i Sverige genom folkbokföringen registrerade personer som fyllt 15 men ej 75 år. Den löpande redovisningen i ordinarie AKU avser dock gruppen 16-64 år på samma sätt som gjorts sedan 1986.

I AKU redovisas skattningar av *totaler* t.ex. antal sysselsatta personer, antal faktiskt arbetade timmar och vissa kvoter t.ex. sysselsättningsintensitet, vanligen arbetade timmar i genomsnitt m.m. Dessutom redovisas även *osäkerhetsmått* för vissa skattningar.

Resultaten publiceras i form av pressinformation, Statistiska meddelanden (SM) m.m. De mest detaljerade redovisningarna publiceras i månads-, kvartals- och årsvisa grundtabeller. Delar av statistiken är tillgänglig avgiftsfritt på Internet i Sveriges statistiska databaser som är åtkomlig via SCB:s hemsida. Regionala data presenteras kvartals- och årsvis och statistik över utländska medborgare samt utbildningsdata publiceras årsvis.

I AKU undersöks samtliga veckor under året. Varje undersökningsmånad innehåller således 4 eller 5 referensveckor och varje kvartal 13 referensveckor. Årsgenomsnittet baseras på alla veckor under året.

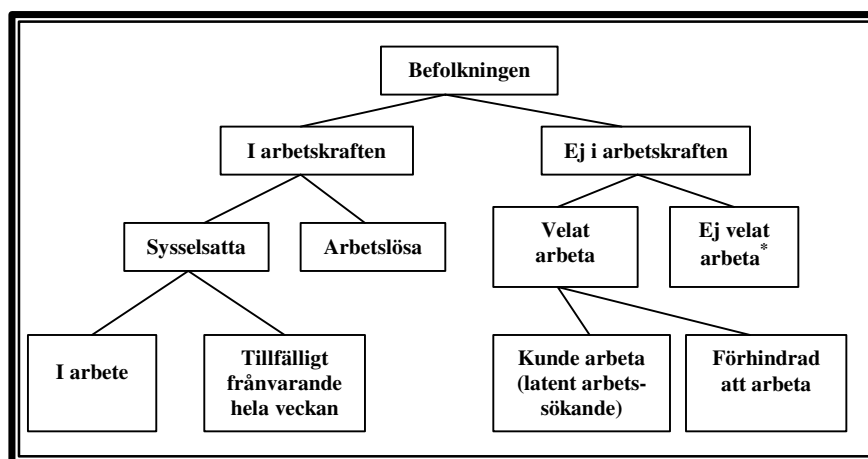
Vissa tekniska data om AKU fjärde kvartalet 2004:

Referensperioden för fjärde kvartalet 2004 omfattade veckorna 27 september – 31 oktober (4 referensveckor), 1 november – 28 november (4 referensveckor) samt 29 november – 2 januari 2005 (5 referensveckor).

Urvalspersonen själv var uppgiftslämnare i 97,3 procent av intervjuerna, medan resterande 2,7 procent lämnades av annan person än urvalspersonen (indirekta intervjuer). Bortfallet vid fältarbetet (dvs. den andel av nettourvalet för vilken intervjuuppgifter ej kunnat erhållas) var totalt 16,6 procent. Andelen vägrare var 7,4 procent och 8,7 procent av urvalspersonerna var oanträffbara.

Definitioner och förklaringar

Nedanstående figur visar sambandet mellan några centrala begrepp i AKU.



*) Inklusivt långvarigt sjuka, personer utomlands m.fl.

Sysselsatta

I gruppen *sysselsatta* ingår:

- 1) personer som under referensveckan utförde något arbete (minst 1 timme) antingen som avlönade arbetstagare eller egna företagare (inklusive fria yrkesutövare) samt oavlönade medhjälpare i företag tillhörande make/maka eller annan familjemedlem som han/hon bor tillsammans med (= sysselsatta, i arbete).
- 2) personer som inte utförde något arbete enligt ovan, men som hade anställning eller arbete som medhjälpare eller egen företagare (inklusive fria yrkesutövare) och var tillfälligt frånvarande (hela referensveckan). Orsak till frånvaron kan vara sjukdom, semester, tjänstledighet (t ex för vård av barn eller för studier), värnplikts-tjänstgöring, arbetskonflikt eller ledighet av annan anledning, oavsett om frånvaron varit betald eller inte (= sysselsatta, frånvarande från arbetet).

Personer som deltar i vissa arbetsmarknadspolitiska program räknas som sysselsatta, t.ex. offentligt skyddat arbete, Samhall, start av näringsverksamhet eller anställning med lönebidrag eller anställningsstöd.

Anställda består av fast anställda och tidsbegränsat anställda. Med *fast anställda* menas tillsvidareanställda personer. *Tidsbegränsat anställda* omfattar personer med anställningsstöd eller säsongarbete, provanställning, objekts-/projektsanställning samt övriga former av tillfälliga arbeten.

Undersysselsatta omfattar personer som av arbetsmarknadsskäl arbetar mindre än de skulle vilja göra.

Sysselsättningsintensitet anger andelen (%) sysselsatta av befolkningen 16–64 år.

Relativa frånvarotalet anger andelen (%) frånvarande av antalet sysselsatta.

Arbetslösa

I gruppen *arbetslösa* ingår:

- 1) personer som under referensveckan inte var sysselsatta men **ville** och **kunde** arbeta och även **sökt** arbete (skulle ha sökt arbete men var tillfälligt förhindrade att söka) under de senaste fyra veckorna (inklusive referensveckan)
- 2) personer som avvaktade nytt arbete med början inom fyra veckor.

I vårt svenska arbetslöshetsbegrepp ingår inte heltidsstuderande som sökt arbete.

Relativa arbetslöshetstalet anger andelen (%) arbetslösa personer av antalet personer i arbetskraften.

I arbetskraften

Personer *i arbetskraften* är personer som antingen är sysselsatta eller arbetslösa.

Relativa arbetskraftstalet anger andelen (%) personer i arbetskraften av befolkningen 16-64 år.

Ej i arbetskraften

Personer som varken är sysselsatta eller arbetslösa tillhör gruppen *ej i arbetskraften*. Gruppen omfattar bl.a. personer som inte är sysselsatta och är studerande, pensionärer, hemarbetande eller värnpliktiga. Till gruppen räknas också personer i vissa arbetsmarknadspolitiska program t.ex. arbetspraktik och arbetsmarknadsutbildning.

Latent arbetsökande omfattar personer *ej i arbetskraften* som önskat och kunnat arbeta referensveckan, men som ej sökt arbete, samt heltidsstuderande som sökt arbete. Sådana studerande definieras dock enligt ILO:s internationella rekommendationer som arbetslösa.

Näringsgren

Kodningen är anpassad till Standard för svensk näringsgrensindelning (SNI) och har som bas EU:s näringsgrensstandard NACE (Nomenclature Generale des Activités Economiques dans les Communautés Européennes). Versionen SNI 92 infördes i AKU 1995 och skattningarna 1987-1994 är justerade med hänsyn tagen till den. Den första januari 2003 trädde en reviderad standard, SNI 2002, i kraft. I AKU används denna standard fr.o.m. publiceringen AKU april. Det är redovisningen av utbildningsväsendet (SNI 80) och vård och omsorg (SNI 85) som påverkas och det medför bristande jämförbarhet med tidigare publicerade data.

Näringsgren bestäms för personer i arbetskraften med utgångspunkt från det enskilda företagets huvudsakliga verksamhet vid det arbetsställe där urvalspersonen är – eller senast varit - sysselsatt.

Sektor (anställda)

Vid klassificeringen av de anställda efter sektortillhörighet (statlig, kommunal, privat) tillämpar AKU fr.o.m. januari 2001 en harmoniserad sektorredovisning utifrån standarden för institutionell sektorindelning 2000. Klassificering görs utifrån företagets sektortillhörighet.

Yrke

Yrke kodas fr.o.m. 1997 enligt Standard för svensk yrkesklassificering (SSYK), dvs. den svenska versionen av den i EU gällande klassificeringen av yrken, ISCO 88 COM.

Socioekonomisk indelning (SEI)

Anställda kodas med utgångspunkt från yrke som arbetare respektive tjänstemän enligt SCB:s standard för Socioekonomisk indelning (SEI).

Utbildning

Uppgifter om utbildning hämtas från SCB:s register Befolkningens utbildning, där utbildningarna är klassificerade enligt Svensk utbildningsnomenklatur (SUN). Fr.o.m. år 2001 används standarden SUN 2000 som beskrivs närmare i MIS 2000:1.

Med säsongrensade data avses:

data där variationer som är normala för säsongen har rensats bort.

Så görs statistiken

AKU är en månatlig urvalsundersökning med 19 500 personer i urvalet varje månad. Mellan 1996 och 2000 var urvalsstorleken 17 000 men utökades successivt under 2001 till 21 000 personer för att därefter fr.o.m. februari 2004 minska till 19 500. Som urvalsram används registret över totalbefolkningen (RTB). Tre separata urval används; ett för varje månad i kvartalet. Vart och ett av urvalen förnyas (roteras) med en åttondel mellan två på varandra efterföljande undersökningstillfällen. Det innebär att varje urvalsperson intervjuas sammanlagt åtta gånger under en tvåårsperiod. Urvalet räknas upp till befolkningstotaler. Datainsamlingen sker huvudsakligen genom datorstödda standardiserade telefonintervjuer. Kodning av näringsgren och sektor sker manuellt främst med hjälp av SCB:s Företagsdatabas (FDB). Vid klassificering av yrke och socioekonomisk gruppering används både maskinell- och manuell kodning.

Från år 2003 är mätinstrumentet modifierat för att i största möjliga utsträckning motsvara EU:s krav på variabelinnehåll, och från år 2005 planeras att användas en fullständigt EU-anpassad AKU-blankett (integrerad) med hänsyn även tagen till kraven på frågornas inbördes ordning.

Statistikens tillförlitlighet

De presenterade AKU-resultaten är **skattningar** behäftade med en viss osäkerhet på grund av olika felkällor som urvalsfel, bortfallsfel och mätfel. Felen kan vara slumpmässiga eller systematiska. De senare påverkar resultaten i en viss riktning.

Den **slumpmässiga osäkerheten** beroende på bl.a. urvalsfel och slumpmässiga mätfel kan uttryckas i form av **konfidensintervall** som beräknas med hjälp av skattningens **standardavvikelse**. I sammanfattningen och i SM-tabell 1 anges uppgifterna med osäkerhetstal i form av 95-procentiga konfidensintervall. Genom att beräkna konfidensintervall kan man få en uppfattning om hur stora skillnader mellan exempelvis närliggande månad och år som kan förklaras av slumpmässiga fel.

De **systematiska felens storlek** kan anges först efter särskilda kvalitetsstudier. Ett studium av de olika felkällorna i AKU har visat att bortfallet och mätfelen är de felkällor som i första hand orsakar systematiska fel.

Genom användande av hjälpinformation (fr o m 1993) vid skattningsförfarandet har bortfallsfelet reducerats betydligt jämfört med tidigare skattningsförfarande. Bortfallsfelet uppskattas numera medföra att antalet sysselsatta överskattas med cirka en procent och att antalet arbetslösa underskattas med cirka tre procent. En mätfelsstudie 1994/1995 visar att bruttotofelet (dvs. felaktigt medtagna och felaktigt uteslutna enheter) för arbetskraftsstatus (sysselsatta, arbetslösa, ej i arbetskraften) uppgår till 3 procent och för variabeln anknyningsgrad (fast-, lös-, utan anknytning) till 5 procent.

Ramtäckning: En viss övertäckning föreligger i AKU beroende på att en del personer, som är födda utomlands, lämnar Sverige utan att anmäla det till svenska myndigheter. Studier visar att övertäckningen är koncentrerad till utomnordiska invandrare och är av storleksordningen 25 000 – 50 000 personer.

Exempel på användning av osäkerhetstal

Antalet **sysselsatta** under fjärde kvartalet 2004 var i genomsnitt 4 189 000 ($\pm 21 000$) enligt tabell 1. *Det innebär att det sanna värdet med 95 procents säkerhet ligger i intervallet 4 168 000 – 4 210 000 om andra fel än slumpfelen är försumbara.*

Av tabell 21 framgår att antalet **i arbetskraften** under fjärde kvartalet 2004 i genomsnitt var 4 412 000 och under fjärde kvartalet året innan 4 428 000. Osäkerhetstalet för förändringen på ett års sikt är 24 000, vilket innebär att förändringen mellan de två tidpunkterna skall vara minst 24 000 för att förändringen skall vara statistiskt säkerställd. *Eftersom förändringen mellan fjärde kvartalet 2004 och fjärde kvartalet 2003 av antalet i arbetskraften är mindre än osäkerhetstalet är förändringen ej statistiskt säkerställd.*

Bra att veta

Annan statistik

Uppgifter om sysselsättningen redovisas, förutom i AKU, även i andra undersökningar som registerbaserad arbetsmarknadsstatistik (RAMS), företagsbaserad sysselsättningsstatistik samt undersökningen av levnadsförhållanden (ULF). Dessa är dock inte jämförbara med AKU, huvudsakligen beroende på skillnader i undersökningsmetod, definitioner och mättidpunkt.

AMS redovisar varje månad uppgifter om antal personer, som är registrerade vid arbetsförmedlingarna och kan ta ett arbete direkt (antalet arbetsökande). Denna statistik är ett bra komplement till AKU t.ex. genom månadsvis redovisning av arbetsökande på regional nivå.

Mer information om statistiken och dess kvalitet ges i en särskild [Beskrivning av statistiken](#) på SCB:s webbplats, www.scb.se.

In English

Summary

The Swedish Labour Force Survey is conducted monthly by Statistics Sweden (SCB). The survey is based on interviews with about 21 000 persons each month. Quarterly estimates are calculated as mean values of the three months in a quarter. In the same way annual estimates are calculated as mean values of the monthly estimates. Essentially, concepts and definitions follow the guidelines of the International Labour Office (ILO). The classifications of industry and occupation correspond to the NACE (Nomenclature Generale des Activités Economiques dans le Communautés Européennes) and the ISCO 88 COM systems respectively. The survey results regularly published refer to the population 16-64 years of age. Standard errors are given for some of the estimates that are presented in the tables.

Labour Force Survey, fourth quarter 2004

The average number of employed was on average 4 189 000 (± 21 000) during the fourth quarter 2004, compared to 4 200 000 the same quarter 2003. The difference falls within the margins of statistical error. Among the employed the number of permanently employed has decreased by 61 000 and amounted to on average 3 207 000 (± 23 000) during the fourth quarter 2004. At the same time the number of temporarily employed has increased.

During the fourth quarter 2004, the number of unemployed was on average 223 000 (± 9 000) or 5.1 (± 0.2) per cent of the labour force. The difference, compared to the same quarter 2003, falls within the margins of statistical error. The unemployment among men increased 0.5 percentage point, compared to the same quarter 2003, and amounted to 5.3 (± 0.3) per cent of the labour force. The unemployment among men is still higher than among women. The number of long term unemployed (more than six months) is still on a high level, on average 65 000 (± 6 000). Among persons aged 55-64 years, nearly half of the unemployed persons counted as long term unemployed.

List of terms

Arbetslösa	unemployed
Anställda	employee
Arbetstimmar	hours worked
Arbetare	workers
Båda könen	both sexes
Deltid	part time
Därav	of which
Ej i arbetskraften	not in the labour force
Facklig organisation	trade union membership
Fast anställd	permanently employed
Frånvarande från arbetet	persons absent from work

Företagare	employers, self-employed
Heltid	full time
I arbetskraften	in the labour force
I arbete	at work
Kvinnor	women
Latent arbetsökande	potentially looking for a job
Län	county
Medelarbetstid	average hours worked
Medhjälpande familjemedlem	unpaid family worker
Mer än vanligt	more than usual
Mindre än de skulle vilja	less than they would like to do
Månad/månadsvis	month/monthly
Män	men
Näringsgren	branch of industry
Offentlig sektor	public sector of employment
Osäkerhetstal	measure of uncertainty
Outnyttjat arbetskraftsutbud	labour supply not utilized
Privat sektor	private sector of employment
Relativt arbetskraftstal	labour force rate / activity rate
Relativt arbetslöshetstal	unemployment rate
Relativt frånvarotal	absence ratio
Riksområde	NUTS 2
Sektortillhörighet	sector of employment
Sysselsatta	employed
Sysselsättningsintensitet	employment rate
Säsongrensade o utjämnade värden	seasonally adj.and smoothened figures
Tidigare arbetskraftstillhörighet	previous labour force status
Tidsbegränsat anställd	temporarily employed
Tjänstemän	salaried employees
Undersysselsatta	underemployed
Ursprungliga värden	original figures
Övertid/mertid	overtime
Yrke	occupation
Ålder	age